

# **ГСИ ВНИИМС**

## **РЕКОМЕНДАЦИЯ**

**Государственная система обеспечения единства измерений**

**ПОДТВЕРЖДЕНИЕ КОМПЕТЕНТНОСТИ  
ЮРИДИЧЕСКИХ ЛИЦ И ИНДИВИДУАЛЬНЫХ  
ПРЕДПРИНИМАТЕЛЕЙ, ОСУЩЕСТВЛЯЮЩИХ  
АТТЕСТАЦИЮ ИСПЫТАТЕЛЬНОГО ОБОРУДОВАНИЯ**

**МИ 3626 - 2020**

**МОСКВА  
2020**

**ФЕДЕРАЛЬНОЕ АГЕНТСТВО  
ПО ТЕХНИЧЕСКОМУ РЕГУЛИРОВАНИЮ И МЕТРОЛОГИИ  
(РОССТАНДАРТ)**

**ФЕДЕРАЛЬНОЕ ГОСУДАРСТВЕННОЕ УНИТАРНОЕ ПРЕДПРИЯТИЕ  
ВСЕРОССИЙСКИЙ НАУЧНО-ИССЛЕДОВАТЕЛЬСКИЙ ИНСТИТУТ  
МЕТРОЛОГИЧЕСКОЙ СЛУЖБЫ  
(ВНИИМС)**

**РЕКОМЕНДАЦИЯ**

**Государственная система обеспечения единства измерений  
ПОДТВЕРЖДЕНИЕ КОМПЕТЕНТНОСТИ ЮРИДИЧЕСКИХ ЛИЦ И  
ИНДИВИДУАЛЬНЫХ ПРЕДПРИНИМАТЕЛЕЙ, ОСУЩЕСТВЛЯЮЩИХ  
АТТЕСТАЦИЮ ИСПЫТАТЕЛЬНОГО ОБОРУДОВАНИЯ**

**МИ 3626 - 2020**

## ИНФОРМАЦИОННЫЕ ДАННЫЕ

**РАЗРАБОТАНА** Федеральным государственным унитарным предприятием «Всероссийский научно-исследовательский институт метрологической службы» (ФГУП «ВНИИМС»)

Исполнители: Красавин И.В., Кузин А.Ю., Пашаев Б.М., Яшин А.В.

**УТВЕРЖДЕНА** ФГУП «ВНИИМС» « 14 » мая 2020 г.

**ЗАРЕГИСТРИРОВАНА** ФГУП «ВНИИМС» « 14 » мая 2020 г.

**ВВЕДЕНА ВПЕРВЫЕ**

## Содержание

1. Область применения.....	4
2. Нормативные ссылки .....	4
3. Определения .....	4
4. Общие положения.....	6
5. Требования к компетентности в области аттестации испытательного оборудования .....	6
6. Порядок подтверждения компетентности юридических лиц и индивидуальных предпринимателей в области аттестации испытательного оборудования .....	10
7. Порядок проведения инспекционной проверки .....	12
8. Продление срока действия сертификата соответствия.....	13
9. Процедура изменения области компетентности .....	13
Приложение А.....	15
Приложение Б .....	16
Приложение В.....	17
Приложение Г .....	21
Приложение Д.....	24
Приложение Е .....	27
Приложение Ж.....	29
Приложение З.....	30
Библиография.....	33

## Рекомендация

Государственная система обеспечения единства измерений

Подтверждение компетентности юридических лиц и  
индивидуальных предпринимателей, осуществляющих  
аттестацию испытательного оборудования

**МИ 3626 -2020**

Дата введения 2020 г.

### 1. Область применения

Настоящая рекомендация определяет порядок проведения работ по подтверждению компетентности юридических лиц и индивидуальных предпринимателей в области аттестации испытательного оборудования в соответствии с ГОСТ Р 8.568 [1].

### 2. Нормативные ссылки

В настоящей рекомендации использованы нормативные ссылки на следующие стандарты:

- ГОСТ Р 8.563–2009 Государственная система обеспечения единства измерений. Методики (методы) измерений;
- ГОСТ Р 8.568–2017 Государственная система обеспечения единства измерений. Аттестация испытательного оборудования. Основные положения;
- ГОСТ Р ИСО 9001-2015 Системы менеджмента качества. Требования;
- ГОСТ 16504–81 Система государственных испытаний продукции. Испытания и контроль качества продукции. Основные термины и определения.

Примечание – При пользовании настоящей рекомендацией целесообразно проверить действие ссылочных стандартов. Если ссылочный стандарт отменен без замены, то положение, в котором дана ссылка на него, рекомендуется применять в части, не затрагивающей эту ссылку.

### 3. Определения

В настоящем документе применены следующие термины с соответствующими определениями:

**3.1. аттестация испытательного оборудования:** Определение нормированных точностных характеристик испытательного оборудования, их соответствия требованиям нормативно-технической документации и установление пригодности этого оборудования к эксплуатации [ГОСТ Р 8.568-2017, п. 3.1.2].

**3.2. Заказчик:** Юридическое лицо или индивидуальный предприниматель, заказывающее услугу (проведение работы) по подтверждению компетентности в области аттестации испытательного оборудования.

**3.3. Исполнитель:** юридическое лицо, оказывающее услугу (проводящее работу) по подтверждению компетентности в области аттестации испытательного оборудования.

Примечание – Рекомендуется выбирать в качестве Исполнителя юридическое лицо, имеющее опыт и подтвердившее качество выполненных работ по аттестации испытательного оборудования.

**3.4. испытательное оборудование:** Средство испытаний, представляющее собой техническое устройство для воспроизведения условий испытаний [ГОСТ Р 8.568-2017, п. 3.1.1].

**3.5. испытательное подразделение:** Подразделение или ответственные сотрудники, на которых руководством юридического лица или индивидуальным предпринимателем возложено проведение аттестации испытательного оборудования.

**3.6. компетентность:** Способность применять знания и навыки для достижения намеченных результатов [ГОСТ Р ИСО 9000-2015, п. 3.10.4].

**3.7. методика аттестации испытательного оборудования:** Организационно-методический документ, обязательный к выполнению, содержащий порядок проведения, средства и условия аттестации испытательного оборудования, последовательность выполнения операций по определению нормированных точностных характеристик испытательного оборудования, оценке их соответствия требованиям нормативно-технической документации и установлению пригодности этого оборудования к эксплуатации, а также требования к отчетности.

**3.8. программа аттестации испытательного оборудования:** Организационно-методический документ, обязательный к выполнению, содержащий объект, цели и задачи аттестации, объем, условия и порядок выполнения процедур, реализация которых позволяет оценить характеристики испытательного оборудования и правильность работы входящего в его состав программного обеспечения, требования к материально-техническому и метрологическому обеспечению аттестации и требования к

отчетности.

**3.9. область компетентности:** Сфера деятельности юридического лица или индивидуального предпринимателя, которая определена при подтверждении их компетентности либо расширена или сокращена в рамках соответствующих процедур.

**3.10. сертификат соответствия:** Документ, удостоверяющий соответствие юридического лица или индивидуального предпринимателя требованиям настоящей рекомендации.

#### **4. Общие положения**

**4.1.** Подтверждение компетентности в области аттестации испытательного оборудования в соответствии с ГОСТ Р 8.568 (далее – оценка компетентности) Заказчика проводит Исполнитель. По результатам оценки компетентности Исполнитель выдает Заказчику заключение – либо положительное, подтверждающее возможность Заказчика осуществлять аттестацию испытательного оборудования с выдачей сертификата соответствия с приложением к нему области компетентности, либо отрицательное. В случае положительного заключения сведения о Заказчике заносятся Исполнителем в Реестр юридических лиц и индивидуальных предпринимателей, подтвердивших свою компетентность в области аттестации испытательного оборудования в соответствии с ГОСТ Р 8.568 (далее – Реестр).

Целью оценки компетентности юридических лиц и индивидуальных предпринимателей является подтверждение Исполнителем способности Заказчика обеспечить достоверность результатов аттестации испытательного оборудования, разрабатывать и реализовывать программы и методики аттестации испытательного оборудования при условии наличия квалифицированного персонала и требуемых средств испытаний для аттестации испытательного оборудования в соответствии с областью компетентности.

**4.2.** Услуги (работы) Исполнителя по подтверждению компетентности оплачиваются Заказчиком в соответствии с условиями заключенных договоров.

#### **5. Требования к компетентности в области аттестации испытательного оборудования**

**5.1.** Для подтверждения компетентности в области аттестации испытательного оборудования Заказчик должен подтвердить наличие:

- программ и методик аттестации каждого вида испытательного оборудования в заявленной области компетентности;
- средств измерений, средств контроля, эталонов единиц величин,

стандартных образцов, и других технических средств, необходимых для выполнения работ по аттестации испытательного оборудования в заявленной области компетентности;

- нормативных документов, содержащих требования к методам испытаний и измерениям, проводимым при аттестации испытательного оборудования;

- квалифицированного персонала, имеющего профессиональную подготовку и опыт работы в области аттестации испытательного оборудования и проведения испытаний;

- помещений, удовлетворяющих требованиям программ и методик аттестации испытательного оборудования в заявленной области компетентности (при поведении аттестации на базе Заказчика).

5.2. Требования к программам и методикам аттестации испытательного оборудования.

Исполнитель проверяет представленные Заказчиком программы и методики аттестации испытательного оборудования на предмет выполнения следующих требований:

- соответствия номенклатуры программ и методик аттестации испытательного оборудования заявленной области компетенции;

- обоснованности выбора и достаточности состава параметров, их значений и допускаемых отклонений, контролируемых (измеряемых) при аттестации, для определения характеристик испытательного оборудования (требований к испытательному оборудованию);

- соответствия метрологических характеристик средств измерений, используемых в процессе аттестации, заявленным характеристикам испытательного оборудования;

- обоснованности выбора средств измерений, средств контроля, эталонов единиц величин, стандартных образцов и других технических средств, применяемых при проведении аттестации испытательного оборудования;

- соответствия методик измерений, используемых в процессе аттестации испытательного оборудования, положениям ГОСТ Р 8.563;

- правильности и точности применяемых методов обработки результатов измерений;

- наличия и информативности применяемых форм протоколов;

- правильности применения наименований и обозначений величин и их единиц [2];

- полноты и правильности изложения вопросов метрологического



обеспечения аттестации испытательного оборудования;

- полноты состава работ, предусмотренных для аттестации испытательного оборудования;

- наличия критериев оценки соответствия испытательного оборудования установленным для него требованиям.

5.3. Требования к оборудованию, необходимому для проведения работ в заявленной области компетенции.

Заказчик должен иметь<sup>1</sup> работоспособное оборудование, необходимое для проведения работ в заявленной области компетенции. Допускается использование оборудования других юридических лиц и (или) индивидуальных предпринимателей.

Оборудование должно быть учтено. Для каждой единицы оборудования Заказчик должен иметь следующие сведения:

- наименование оборудования;
- наименование изготовителя, обозначение типа (марки), заводской (инвентарный номер);
- дата изготовления, дата получения и ввода в эксплуатацию;
- данные о ремонте и обслуживании;
- данные об операциях проверки пригодности к применению, периодичность проверки пригодности к применению;
- статус – пригоден/непригоден к применению.

Приведенные сведения допускается хранить на электронных носителях.

5.4. Требования к нормативным документам, содержащим требования к методам испытаний и измерениям, проводимым при аттестации испытательного оборудования.

Заказчик должен иметь нормативные документы, содержащие требования к методам испытаний и измерениям, проводимым в целях подтверждения характеристик испытательного оборудования в соответствии с заявленной областью компетенции. Такие документы могут быть представлены в виде:

- официальных изданий, экземпляры которых должны быть получены из официальных источников, соответствовать действующим редакциям и идентифицированы;

- имеющихся в наличии у Заказчика программ и методик испытаний, разработанных юридическим лицом или индивидуальным предпринимателем, в интересах которых проводится аттестация испытательного оборудования, или сторонней организацией.

---

<sup>1</sup> Под Заказчик должен иметь понимается наличие у Заказчика на любом законном основании.

#### 5.5. Требования к персоналу.

Состав персонала, его профессиональная подготовка, квалификация и опыт должны обеспечивать проведение аттестации испытательного оборудования в соответствии с областью компетентности. Для каждого специалиста должна иметься должностная инструкция, устанавливающая функции, обязанности, права и ответственность, требования к образованию, техническим знаниям и опыту работы.

Специалисты, непосредственно участвующие в проведении аттестации испытательного оборудования, должны быть допущены к проведению работ в порядке, установленном Заказчиком.

Заказчик должен иметь квалифицированных сотрудников, прошедших обучение по дисциплине «Метрологическая экспертиза технической документации» для выполнения работ по метрологической экспертизе документов, указанных в 5.1 и 5.4.

#### 5.6. Требования к помещениям.

Помещения должны обеспечивать в соответствии с требованиями применяемых программ и методик аттестации испытательного оборудования в заявленной области компетентности, санитарных норм и правил, требований безопасности труда, пожарной безопасности и охраны окружающей среды необходимые условия:

- температуру;
- влажность и чистоту воздуха;
- освещенность;
- звуко- и виброизоляцию, защиту от излучений магнитного, электрического и других физических полей;
- снабжение электроэнергией, водой, воздухом, теплом, хладагентом и т.п.

Доступ и использование помещений должны соответствующим образом контролироваться. Кроме того, должны быть определены помещения (зоны в помещениях) для приемки и хранения испытательного оборудования.

5.7. Заказчиком должен быть определен представитель руководства, на которого возложена ответственность за деятельность испытательного подразделения, осуществляющего аттестацию испытательного оборудования.

5.8. Заказчиком должны быть определены и документированы процедуры в области аттестации испытательного оборудования в соответствии с положениями ГОСТ Р 8.568, а также настоящей Рекомендации.

5.9. Документирование указанных видов деятельности может быть осуществлено в виде Руководства по качеству, раздела Руководства или документированной процедуры, излагающих требования и порядок управления

качеством работ по аттестации испытательного оборудования.

Указанные Руководство или документированная процедура должны соответствовать положениям международного стандарта [3].

## **6. Порядок подтверждения компетентности юридических лиц и индивидуальных предпринимателей в области аттестации испытательного оборудования**

6.1 Подтверждение компетентности юридических лиц и индивидуальных предпринимателей в области аттестации испытательного оборудования предусматривает следующие этапы (приложение А):

- а) направление Исполнителю заявки на проведение работ по подтверждению компетентности в области аттестации испытательного оборудования;
- б) прием и регистрация заявки с прилагаемыми документами;
- в) рассмотрение заявки и документов, прилагаемых к заявке на соответствие требованиям приложений Б и В;
- г) принятие решения о проведении работ по подтверждению компетентности в области аттестации испытательного оборудования или о мотивированном отказе;
- д) заключение договора на выполнение работ по подтверждению компетентности;
- е) формирование и утверждение состава комиссии по подтверждению компетентности Заказчика;
- ж) экспертиза документов, представленных Заказчиком, оформление Заключения по ее результатам;
- з) выездная проверка Заказчика и оформление Заключения по результатам выездной проверки;
- и) принятие решения о соответствии/несоответствии Заказчика требованиям к компетентности в области аттестации испытательного оборудования.

Сроки выполнения этапов е) – и) устанавливаются в соответствии с условиями заключенных договоров на услуги (работы) Исполнителя по подтверждению компетентности.

6.2 Исполнитель формирует комиссию и проводит документарную проверку на соответствие требованиям, изложенным в разделе 5 настоящей Рекомендации. Выводы по результатам документарной проверки оформляются Заключением, оформленным в соответствии с приложением Г. Заключение высылается Заказчику.

6.3 В случае выявления по результатам документарной проверки несоответствий Заказчик проводит работы по их устранению в установленные сроки и по окончании уведомляет об этом Исполнителя. Уведомление об устранении несоответствий представляется Заказчиком в форме, предварительно согласованной с Исполнителем.

6.4 В случае, если Заказчик не устраняет выявленные по результатам документарной проверки несоответствия или не уведомляет об их устранении Исполнителя в установленные сроки, процедура подтверждения компетентности в области аттестации испытательного оборудования завершается с отрицательным результатом. Заявка и документы возвращаются Заказчику с указанием причин отказа в подтверждении компетентности.

6.5 В случае положительного Заключения по результатам документарной проверки или положительного рассмотрения уведомления об устранении несоответствий Исполнитель уведомляет Заказчика о дате проведения выездной проверки.

6.6 Комиссия проводит выездную проверку по месту осуществления деятельности Заказчика на соответствие требованиям, изложенным в разделе 5 настоящей Рекомендации. Выводы по результатам выездной проверки оформляются Заключением в соответствии с приложением Д. Заключение высылается Заказчику.

6.7 В случае выявления по результатам выездной проверки несоответствий Заказчик проводит работы по их устранению в установленные сроки и по окончании уведомляет об этом Исполнителя. Уведомление об устранении несоответствий представляется Заказчиком в форме, предварительно согласованной с Исполнителем.

6.8 В случае, если Заказчик не устраняет выявленные по результатам выездной проверки несоответствия или не уведомляет об их устранении Исполнителя в установленные сроки, процедура подтверждения компетентности в области аттестации испытательного оборудования завершается с отрицательным результатом. Заявка и документы возвращаются Заказчику с указанием причин отказа в подтверждении компетентности.

6.9 В случае положительного Заключения по результатам выездной проверки или положительного рассмотрения уведомления об устранении несоответствий Исполнитель принимает решение о соответствии Заказчика требованиям к компетентности в области аттестации испытательного оборудования. Заказчику выдается сертификат соответствия (приложение Е) с указанием в приложении к нему сведений об области его компетентности и проводится регистрация Заказчика в Реестре.

6.10 Сертификат соответствия выдается на срок 3 года.

6.11 В случае изменения наименования и (или) реорганизации Заказчика, подтвердившего компетентность в области аттестации испытательного оборудования, последний уведомляет об этом Исполнителя.

6.12 Сертификат соответствия может быть переоформлен по Заявке (приложение Б) Заказчика в случае предоставления последним сведений об отсутствии изменений в деятельности по аттестации испытательного оборудования и выполнении положений раздела 5 настоящей Рекомендации. Соответствующие изменения вносятся в Реестр.

## **7. Порядок проведения инспекционной проверки**

7.1 В случае, если в течение срока действия сертификата соответствия Исполнителем выявлены факты нарушения Заказчиком требований к выполнению работ по аттестации испытательного оборудования, установленных ГОСТ Р 8.568 или разделом 5 настоящей Рекомендации, Исполнитель организует проведение инспекционной проверки.

7.2 Инспекционную проверку проводит комиссия, формируемая Исполнителем.

7.3 Заказчик обеспечивает проведение инспекционной проверки путем заключения договора с Исполнителем. При отказе Заказчика обеспечить проведение инспекционной проверки Исполнитель аннулирует сертификат соответствия, о чем извещает Заказчика, и делает соответствующую запись в Реестре.

7.4 До начала инспекционной проверки по запросу Исполнителя Заказчик представляет сведения о работах по аттестации испытательного оборудования (приложение Ж), выполненных за указанный в запросе период, с приложением копий протоколов. Указанные сведения представляются в бумажном и электронном виде.

7.5 Выводы по результатам инспекционной проверки оформляются Заключением в соответствии с приложением 3. Заключение высылается Заказчику.

7.6 В случае выявления по результатам инспекционной проверки несоответствий Заказчик проводит работы по их устранению в установленные сроки и по окончании уведомляет об этом Исполнителя. Уведомление об устранении несоответствий представляется Заказчиком в форме, предварительно согласованной с Исполнителем. При этом действие сертификата соответствия приостанавливается на срок, указанный в Заключении.

7.7 В случае, если Заказчик не устраняет выявленные по результатам

инспекционной проверки несоответствия или не уведомляет об их устранении Исполнителя в установленные сроки, последний аннулирует сертификат соответствия, о чем извещает Заказчика, и делает соответствующую запись в Реестре.

7.8 В случае отсутствия несоответствий по результатам инспекционной проверки или положительного рассмотрения Уведомления об устранении несоответствий Исполнитель принимает одно из следующих решений:

- подтвердить действие сертификата соответствия;
- сократить область компетентности,

о чем извещает Заказчика.

7.9 В случае принятия решения о сокращении области компетентности Исполнитель оформляет новое приложение к сертификату соответствия с указанием сведений об области компетентности, которое высылает Заказчику.

7.10 Постоянный контроль за деятельностью заказчиков, имеющих сертификат соответствия, осуществляется путем анализа сведений о результатах их работы по аттестации испытательного оборудования, которые должны представляться ими ежегодно по форме, приведенной в приложении Ж, в бумажном и электронном виде в срок не позднее 15 декабря отчетного года. Непредставление Заказчиком указанных сведений является основанием для проведения инспекционной проверки.

## **8. Продление срока действия сертификата соответствия**

8.1 По истечении срока действия сертификата соответствия Заказчик может подать заявку на продление срока его действия.

8.2 Заявку на продление сертификата соответствия необходимо подать не менее чем за 60 рабочих дней до истечения срока его действия.

8.3 Продление срока действия сертификата соответствия осуществляется в порядке и с представлением документов, регламентированных разделом 6 настоящей Рекомендации.

8.4 Продление срока действия сертификата соответствия по решению Исполнителя может проводиться на основе документарной проверки.

8.5 В случае, если срок действия сертификата соответствия истек, а заявка на его продление не подана, Исполнитель уведомляет Заказчика о прекращении действия сертификата соответствия и делает соответствующую запись в Реестре.

## **9. Процедура изменения области компетентности**

9.1 Заказчик, имеющий сертификат соответствия, в случае



необходимости изменения своей области компетентности направляет соответствующую заявку Исполнителю.

9.2 К заявке прилагаются: вносимые изменения в область компетентности, соответствующие разделы Руководства по качеству (в случае их изменения), а также формы 1-6 приложения В, с изменениями.

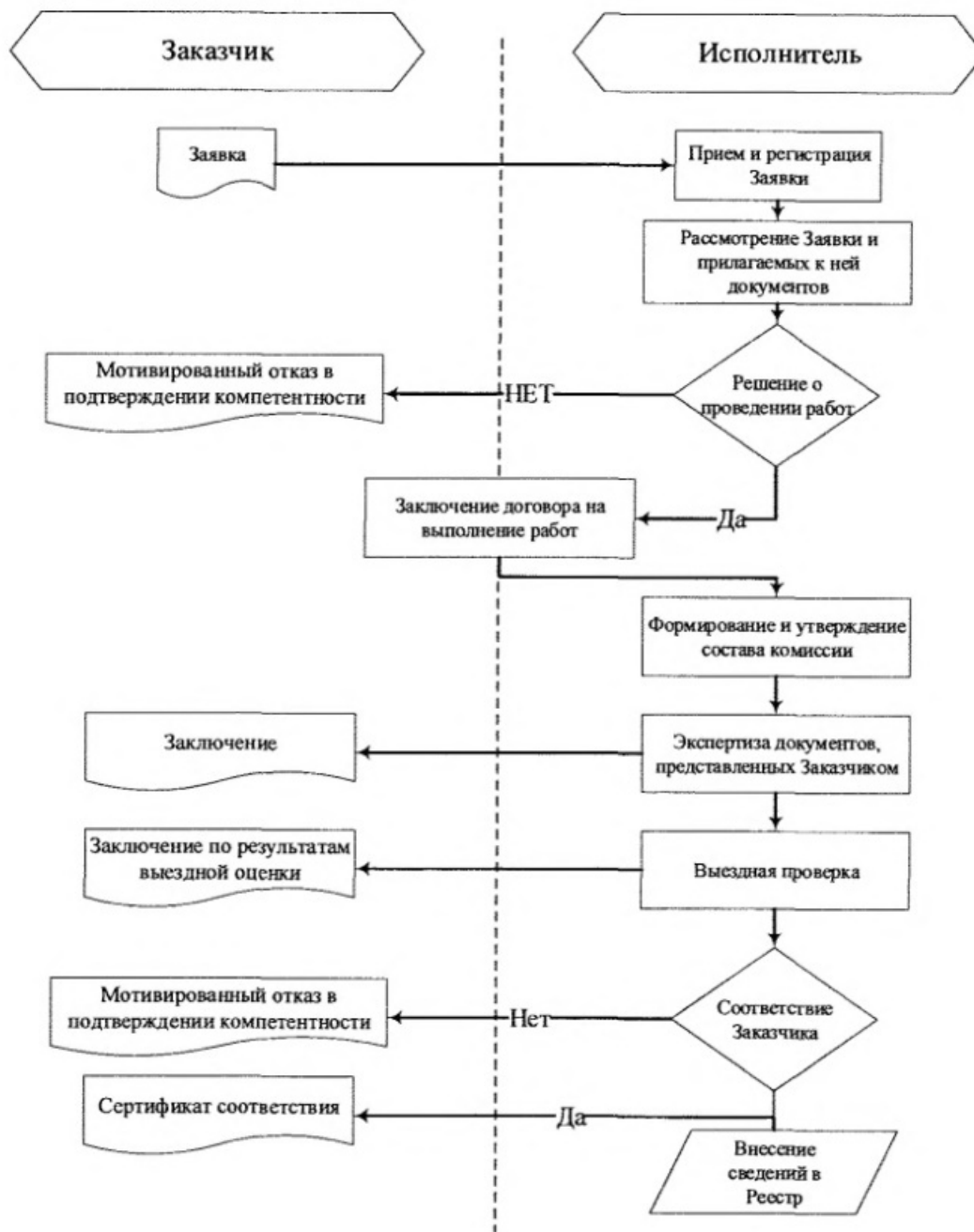
9.3 Проверка и подтверждение компетентности в дополнительной области компетентности осуществляется в соответствии с разделом 6 настоящей Рекомендации.

9.4 В случае принятия решения об изменении области компетентности Исполнитель оформляет новое приложение к сертификату соответствия с указанием сведений об области компетентности, которое высылает Заказчику.

9.5 Процедура изменения области компетентности может быть совмещена с продлением срока действия сертификата соответствия.

### Приложение А

#### Структурная схема работ по подтверждению компетентности в области аттестации испытательного оборудования





## Приложение Б (обязательное)

Руководителю _____ наименование Исполнителя
от _____ наименование Заказчика

**З А Я В К А**

Прошу подтвердить компетентность (переоформить Сертификат соответствия) \_\_\_\_\_  
(наименование юридического лица или индивидуального предпринимателя)

в области аттестации испытательного оборудования в соответствии с ГОСТ Р 8 568–2017 «Государственная система обеспечения единства измерений Аттестация испытательного оборудования Основные положения»

С требованиями МИ 3626 - 2020 «Рекомендация Подтверждение компетентности юридических лиц и индивидуальных предпринимателей, осуществляющих аттестацию испытательного оборудования» ознакомлен и обязуюсь их соблюдать

Обязуюсь оплатить все расходы, связанные с подтверждением компетентности, вне зависимости от ее результата

Приложение 1 \_\_\_\_\_  
(наименование документов, прилагаемых к Заявке)

2 \_\_\_\_\_  
(наименование документов, прилагаемых к Заявке)

\_\_\_\_\_ (наименование документов, прилагаемых к Заявке)

Руководитель _____ наименование Заказчика	_____ подпись	_____ Ф И О
Главный бухгалтер _____ МП	_____ подпись	_____ Ф И О

## Приложение В (рекомендуемое)

### РУКОВОДСТВО ПО КАЧЕСТВУ (раздел Руководства по качеству)

наименование юридического лица или индивидуального предпринимателя
(метрологической службы юридического лица или индивидуального предпринимателя)

Руководитель (иное уполномоченное лицо)  
Заказчика

\_\_\_\_\_

подпись

\_\_\_\_\_

инициалы, фамилия

Руководитель испытательного подразделения

\_\_\_\_\_

подпись

\_\_\_\_\_

инициалы, фамилия

Руководитель метрологической службы

\_\_\_\_\_

подпись

\_\_\_\_\_

инициалы, фамилия

**Форма 1**

**Справочные данные о Заказчике**

Наименование и почтовый адрес юридического лица или индивидуального предпринимателя

Фамилия, имя, отчество, должность, телефон руководителя (иного уполномоченного лица) юридического лица или индивидуального предпринимателя

Фамилия, имя, отчество, должности, телефоны руководителей испытательного подразделения и метрологической службы (при наличии)

**Форма 2**

**Перечень программ и методик аттестации, применяемых при аттестации испытательного оборудования в заявленной области компетентности**

Вид испытательного оборудования	Вид испытаний	Наименование, номер документа	Кем утвержден
1	2	3	4

**Форма 3**  
**Сведения об аттестуемом испытательном оборудовании и используемых при этом технических и программных средствах**

Вид испытательного оборудования	Аттестуемое испытательное оборудование				Средства измерений (другие средства), применяемые для аттестации	
	Воспроизводимый параметр		Измеряемые или контролируемые параметры		Наименование, тип, марка или условное обозначение	Метрологические характеристики (другие характеристики)
	Наименование параметра	Характеристики	Наименование параметра	Характеристики		
		Диапазон	Допустимое отклонение		Диапазон измерений или достоверность контроля	Предел допустимой погрешности измерений, класс точности, цена деления

Примечание - Нумерация позиций сквозная

**Форма 4**

**Сведения о кадровом составе (персонале) сотрудников, проводящих аттестацию испытательного оборудования**

№ п/п	Фамилия, инициалы	Должность	Образование, включая курсы повышения квалификации	Стаж работы в области испытаний, и (или) аттестации испытательного оборудования	Вид измерений или испытаний	Примечание
1	2	3	4	5	6	7

**Форма 5**

**Сведения о состоянии производственных помещений (если аттестация испытательного оборудования осуществляется в помещениях Заказчика)**

Наименование помещения (площадь)	Температура и влажность	Освещенность рабочих мест	Уровни прочих влияющих факторов			Наличие специализированного оборудования (вентиляция, защита от помех и т.п.)	Условия приемки и хранения испытательного оборудования
			Вибрация	Шум			
1	2	3	4	5	6	7	8

**Форма 6**

**Перечень нормативных документов, содержащих требования к методам испытаний и измерениям, проводимым при аттестации испытательного оборудования**

Наименование, номер документа	Кем утвержден

**Приложение Г  
(рекомендуемое)  
ЗАКЛЮЧЕНИЕ  
по результатам документарной проверки**

\_\_\_\_\_ (наименование Заказчика, адрес)

В период с «\_\_» \_\_\_\_\_ по «\_\_» \_\_\_\_\_ 20\_\_ г

на основании заявки, поступившей от \_\_\_\_\_ (наименование Заказчика)  
о проведении работ по подтверждению его компетентности в области аттестации  
испытательного оборудования комиссия в составе

председателя комиссии \_\_\_\_\_  
место работы, должность фамилия инициалы

членов комиссии \_\_\_\_\_  
место работы должность фамилия инициалы

провела проверку документации, представленной Заказчиком с целью подтверждения компетентности в области аттестации испытательного оборудования

При проведении проверки установлено

<b>Проверяемые положения раздела 5 МИ 3626 - 2020 «Рекомендация. Подтверждение компетентности юридических лиц и индивидуальных предпринимателей, осуществляющих аттестацию испытательного оборудования»</b>	<b>Заключение комиссии</b>
1	2
1 Руководство по качеству (его раздел) или документированная процедура, описывающие организацию и порядок выполнения работ по аттестации испытательного оборудования соответствуют положениям международного стандарта ISO/IEC 17025	

1	2
2. Сведения о персонале, непосредственно участвующем в выполнении работ по аттестации испытательного оборудования, подтверждающие наличие у него знаний и опыта, достаточных для выполнения работ по аттестации испытательного оборудования в заявленной области компетентности	
3. Наличие документов на методики аттестации испытательного оборудования (включая испытательные комплексы полигонов, при необходимости), а также результатов оценки пригодности подобных документов для выполнения планируемых работ	
4. Наличие документов, подтверждающих оснащенность эталонами единиц величин, стандартными образцами, средствами измерений, иными материально-техническими средствами, а также программным обеспечением, необходимыми при выполнении работ по аттестации испытательного оборудования в заявленной области компетентности и документов, подтверждающих их метрологическую	
5. Наличие официально изданных документов, соответствующих заявленной области компетентности и содержащих требования к методам испытаний и измерений, проводимым в обеспечении требований к продукции или программ и методик испытаний, разработанным юридическим лицом или индивидуальным предпринимателем, в интересах которых проводятся испытания продукции	
6. Дополнительные сведения	

Комиссия отмечает:

(замечания и рекомендации эксперта (экспертов) по устранению недостатков и

совершенствованию представленной документации по аттестации испытательного оборудования)

Комиссия рекомендует:

(рекомендации эксперта (экспертов))

Примечание: Заключение может быть представлено в одной из следующих рекомендуемых форм.

1. Провести выездную проверку Заказчика на соответствие требованиям к компетентности в заявленной области.
2. Провести выездную проверку Заказчика на соответствие требованиям к компетентности в заявленной области после устранения следующих несоответствий (указываются несоответствия).
3. Отказать в подтверждении компетентности по следующим причинам (излагаются причины отказа в подтверждении компетентности).

Приложение: Предложения по составу проверяющих для проведения выездной проверки Заказчика.

Председатель комиссии	_____	_____
	подпись	инициалы, фамилия
Члены комиссии	_____	_____
	подпись	инициалы, фамилия



**Приложение Д  
(рекомендуемое)**

**ЗАКЛЮЧЕНИЕ  
по результатам выездной проверки**

\_\_\_\_\_ (наименование Заказчика, адрес)

В период с «\_\_» \_\_\_\_\_ по «\_\_» \_\_\_\_\_ 20\_\_ г.

на основании заявки, поступившей от \_\_\_\_\_ (наименование Заказчика)

о проведении работ по подтверждению его компетентности в области аттестации испытательного оборудования комиссия в составе:

председателя комиссии \_\_\_\_\_  
место работы, должность, фамилия, инициалы

членов комиссии \_\_\_\_\_  
место работы, должность, фамилия, инициалы

провела выездную проверку Заказчика с целью подтверждения компетентности в области аттестации испытательного оборудования.

При проверке установлено

<b>Проверяемые положения раздела 5 МИ 3626 - 2020 «Рекомендация. Подтверждение компетентности юридических лиц и индивидуальных предпринимателей, осуществляющих аттестацию испытательного оборудования»</b>	<b>Заключение комиссии</b>
1	2
1. Организационная структура и административная подчиненность подразделения (подразделений), выполняющего работы по аттестации испытательного оборудования	
2. Состояние и выполнение мероприятий по управлению качеством работ по аттестации испытательного оборудования. Наличие соответствующих разделов Руководства по качеству Проведение работ по их актуализации	

1	2
3. Наличие персонала, обладающего знаниями и опытом, достаточными для выполнения работ по аттестации испытательного оборудования в заявленной области компетентности	
4. Наличие документов по аттестации испытательного оборудования и испытательных комплексов полигонов или опыта разработки и оценки пригодности подобных документов	
5. Оснащенность эталонами единиц величин, стандартными образцами, средствами измерений, иными материально-техническими средствами, а также программным обеспечением, необходимыми при выполнении работ по аттестации испытательного оборудования в заявленной области компетентности	
6. Состояние производственных помещений (если аттестация испытательного оборудования осуществляется в помещениях Заказчика)	
7. Состояние работ по оформлению результатов аттестации, их регистрации и хранению	
8. Дополнительные сведения	

Комиссия отмечает:

(замечания и рекомендации эксперта (экспертов) по устранению недостатков и

совершенствованию представленной документации по аттестации испытательного оборудования)

Комиссия рекомендует

(рекомендации эксперта (экспертов)

Примечание: Заключение может быть представлено в одной из следующих рекомендуемых форм:

1. Подтверждение компетентности в заявленной Области компетентности возможно.
2. Подтверждение компетентности в заявленной Области компетентности возможно после устранения выявленных несоответствий;

3. В подтверждении компетентности отказано по следующим причинам  
(излагаются причины отказа в подтверждении компетентности).

Приложение: 1. Проект приложения к Сертификату соответствия (область компетентности).

Председатель комиссии \_\_\_\_\_  
подпись \_\_\_\_\_ инициалы, фамилия

Члены комиссии \_\_\_\_\_  
подпись \_\_\_\_\_ инициалы, фамилия

С Заключением ознакомлен

(должность руководителя  
Заказчика (иного уполномоченного лица) \_\_\_\_\_  
подпись \_\_\_\_\_ инициалы, фамилия

**Приложение Е  
(рекомендуемое)  
Форма сертификата соответствия**

**СЕРТИФИКАТ СООТВЕТСТВИЯ**

№ \_\_\_\_\_

Действителен до «\_\_» \_\_\_\_\_ 20\_\_ г.

\_\_\_\_\_  
(наименование Исполнителя)

Настоящий сертификат соответствия удостоверяет, что \_\_\_\_\_

\_\_\_\_\_  
наименование юридического лица или индивидуального предпринимателя

соответствует требованиям МИ 3626 - 2020 «Рекомендация. Подтверждение компетентности юридических лиц и индивидуальных предпринимателей, осуществляющих аттестацию испытательного оборудования»

\_\_\_\_\_  
наименование юридического лица

подтвердил(о) способность проводить аттестацию испытательного оборудования в соответствии с прилагаемой областью компетентности.

(должность руководителя  
Исполнителя)

М.П.

\_\_\_\_\_  
подпись

\_\_\_\_\_  
инициалы, фамилия

«\_\_» \_\_\_\_\_ 20\_\_ г.

**Приложение к Сертификату  
соответствия**

№ \_\_\_\_\_

от \_\_\_\_\_

**ОБЛАСТЬ КОМПЕТЕНТНОСТИ**

(наименование юридического лица или индивидуального предпринимателя, адрес)

№ п/п	Вид испытательного оборудования	Воспроизводимые и измеряемые (контролируемые) величины			Примечание
		Наименование	Диапазоны воспроизведе ния и измерения (контроля)	Показатели точности воспроизведе ния и измерения (контроля)	
1	2	3	4	5	6

**Примечания:**

1. Исполнитель на каждом листе «Области компетентности» в правом верхнем углу указывает номер и дату утверждения Сертификата соответствия.
2. Председатель комиссии, выполнившей работы по подтверждению компетентности, визируют каждую страницу первого экземпляра «Области компетентности».
3. При оформлении расширения «Области компетентности» заголовок документа приводят в следующем виде: «Дополнение №... к «Области компетентности» наименование юридического лица или индивидуального предпринимателя и адрес», где № - порядковый номер дополнения.

(должность руководителя  
Исполнителя (иного уполномоченного лица))

М.П.

\_\_\_\_\_

\_\_\_\_\_

« \_\_\_\_ » \_\_\_\_\_ 20 \_\_\_\_ г.

**Приложение Ж  
(рекомендуемое)**

**Форма представления сведений о результатах работ по аттестации  
испытательного оборудования**

№ п/п	Наименование ИО	Характеристики ИО	Заводской номер ИО	№ и дата выдачи аттестата, № и дата протокола первичной аттестации ИО	Организации, участвовавшие в работе комиссии по аттестации	Организация, которой принадлежит аттестуемое ИО

(должность руководителя  
Заказчика (иного уполномоченного лица))

\_\_\_\_\_

подпись

\_\_\_\_\_

инициалы, фамилия

« \_\_\_\_\_ » \_\_\_\_\_ 20\_\_ г.

**Приложение 3  
(рекомендуемое)  
Форма заключения инспекционной проверки организации**

**УТВЕРЖДАЮ**

(должность руководителя Исполнителя)

\_\_\_\_\_  
(подпись, инициалы, фамилия)

« \_\_\_\_ » \_\_\_\_\_ 20\_\_ г.

М.П.

**ЗАКЛЮЧЕНИЕ**

**по результатам инспекционной проверки деятельности**

\_\_\_\_\_  
(наименование Заказчика, адрес)

**с целью подтверждения возможности организации осуществлять  
аттестацию испытательного оборудования**

Комиссия в составе:

Председатель комиссии \_\_\_\_\_

место работы, должность, фамилия, инициалы

Члены комиссии \_\_\_\_\_

место работы, должность, фамилия, инициалы

\_\_\_\_\_  
место работы, должность, фамилия, инициалы

провела инспекционную проверку деятельности с целью подтверждения компетентности \_\_\_\_\_

(наименование Заказчика, адрес)

в области аттестации испытательного оборудования.

Проверка проведена в период с « \_\_\_\_ » по « \_\_\_\_ » \_\_\_\_\_ 20\_\_ г.  
на основании \_\_\_\_\_

(указывается основание проведения инспекционной проверки)

**В результате проверки комиссия установила:**

\_\_\_\_\_  
(наименование Заказчика)

выполняются следующие виды работ, связанных с аттестацией испытательного оборудования в выданной Области компетентности, информация по которым содержится в Справочных данных о деятельности

\_\_\_\_\_  
(наименование Заказчика)

и регламентируется следующими документами: \_\_\_\_\_  
перечень документов

По содержанию представленных комиссии документов, их актуальности, имеются следующие замечания: \_\_\_\_\_  
\_\_\_\_\_

(наименование Заказчика)  
в период с \_\_\_\_\_ (момента получения Сертификата соответствия) по \_\_\_\_\_  
год (настоящее время) проведена первичная (периодическая) аттестация \_\_\_\_\_  
единиц испытательного оборудования.

По содержанию представленных комиссии протоколов первичной (периодической) аттестации имеются следующие замечания: \_\_\_\_\_  
\_\_\_\_\_

(наименование Заказчика)  
в соответствии со следующими документами: \_\_\_\_\_  
перечень документов)  
за прошедший период разработано \_\_\_\_\_ единиц программ и методик аттестации  
первичной (периодической) аттестации испытательного оборудования \_\_\_\_\_

(краткий перечень с указанием программ и методик аттестации)  
По содержанию представленных комиссии программ и методик аттестации  
имеются следующие замечания: \_\_\_\_\_  
\_\_\_\_\_

(наименование Заказчика)  
располагает (или не располагает) всеми необходимыми нормативными  
документами и методическими материалами по аттестации испытательного  
оборудования.

Уровень квалификации кадров обеспечивает (не обеспечивает) выполнение  
вышеперечисленных работ по аттестации испытательного оборудования на  
должном уровне.

Техническая оснащенность \_\_\_\_\_  
(наименование Заказчика)  
соответствует (или не соответствует) указанной в Справочных данных о его  
деятельности и позволяет (или не позволяет) осуществлять работы по аттестации  
испытательного оборудования в выданной Области компетентности.



(В случае недостаточной оснащенности средствами аттестации по отдельным видам испытательного оборудования в Заключении излагаются замечания и предложения по повышению уровня метрологического обеспечения).

**Выводы и предложения:**

На основании проведенной работы с учетом вышеизложенных результатов проверки деятельности

\_\_\_\_\_ (наименование Заказчика)

комиссия подтверждает (не подтверждает) соответствие Заказчика требованиям к компетентности в области аттестации испытательного оборудования в выданной области компетентности.

\_\_\_\_\_ (наименование Заказчика)

необходимо: (даются конкретные замечания и предложения по совершенствованию оснащения средствами аттестации по отдельным видам испытательного оборудования, по повышению квалификации кадров, улучшению организации и повышению уровня выполненных работ).

Считает – возможным<sup>2</sup>

\_\_\_\_\_ (наименование Заказчика)

- подтвердить действие сертификата соответствия;
- приостановить действие сертификата соответствия до устранения выявленных недостатков;
- сократить область компетенции;
- аннулировать сертификат соответствия.

Председатель комиссии \_\_\_\_\_ (подпись) \_\_\_\_\_ (инициалы, фамилия)

Члены комиссии \_\_\_\_\_ (подпись) \_\_\_\_\_ (инициалы, фамилия)

С Заключением ознакомлен

(должность руководителя  
Заказчика (иного уполномоченного лица)) \_\_\_\_\_ (подпись) \_\_\_\_\_ (инициалы, фамилия)

<sup>2</sup> Выбирается одна из перечисленных рекомендаций

### Библиография

- [1] ГОСТ Р 8.568–2017 Государственная система обеспечения единства измерений. Аттестация испытательного оборудования. Основные положения.
- [2] Постановление Правительства Российской Федерации от 31.10.2009 № 879
- [3] Международный стандарт ISO/IEC 17025 «Общие требования к компетентности испытательных и калибровочных лабораторий», официальный перевод, зарегистрирован ФГУП «СТАНДАРТИНФОРМ», номер регистрации: 1127/ISO/IEC, дата регистрации: 09.06.2018

**ФГУП «ВНИИМС»**  
**119361, Москва, ул. Озерная, д. 46**  
**Тел.: (495) 437 37 29, факс (495) 437 56 66**  
**office@vniims.ru | www.vniims.ru**